

Miloš Češík
Severní 625
74242 Šenov u Nového
Jičína

naše značka
5001411802

vyřizuje
Jan Štoudek

datum
07.12.2016

Věc:

Veřejné osvětlení na ul. Hřbitovní v Novém Jičíně

K.ú. - p.č.: Nový Jičín-Dolní Předměstí

Stavebník: Město Nový Jičín, Masarykovo nám. 1/1, 74101 Nový Jičín

Účel stanoviska: Povolení stavby - územní režim

GasNet, s.r.o., jako provozovatel distribuční soustavy (PDS) a technické infrastruktury, zastoupený GridServices, s.r.o., vydává toto stanovisko:

K PŘEDLOŽENÉ PD SDĚLUJEME TOTO NAŠE STANOVISKO Z POHLEDU DOTYKU NA PLYNÁRENSKÁ ZAŘÍZENÍ:
V zájmovém prostoru stavby dojde k dotyku s těmito plynárenskými zařízeními:

- NTL plynovodní přípojka dn 40 PE

Na základě předložené situace byl předán informační zákres.

Upozornění: poskytnutý zákres je pouze orientační!

Před zahájením stavby bude provedeno vytyčení PZ viz.odst.3, následně během stavby kontrola PZ viz odst.10.
Při křížení a souběhu inž. sítí požadujeme dodržení odstupových vzdáleností dle ČSN 73 6005.

Plynárenské zařízení musí být zabezpečeno vhodným způsobem proti poškození.

Při realizaci stavby je nutno dodržovat veškerá pravidla stanovená pro práce v ochranném pásmu plynárenského zařízení a plynovodních přípojek (ochranné pásmo je souvislý prostor v bezprostřední blízkosti plyn.zařízení vymezený svislými rovinami vedenými ve vodorovné vzdálenosti 1,0 m na obě strany od půdorysu plyn. zařízení - dle Zákona 458/2000 Sb.v platném znění).

V tomto pásmu nesmí být umístovány žádné pevné ani dočasné stavby, prováděna skládka materiálu, výšková úprava terénu a pojižděno těžkou technikou. V ochranném pásmu plynárenského zařízení budou práce prováděny výhradně ručním způsobem.

- V případě VO vzdálenost vnější hrany betonového základu stožáru od líce plynovodního potrubí musí být minimálně 500 mm. Hloubku základu stožáru nutno určit tak, aby stabilita stožáru zůstala zachována i při odkrytí sousedního plynárenského zařízení.

V rozsahu této stavby souhlasíme s povolením stavby dle zákona 183/2006 Sb. ve znění pozdějších předpisů. Tento souhlas platí jen pro územní řízení, řízení o územním souhlasu, veřejnoprávní smlouvy pro umístění stavby, zjednodušené územní řízení.

Pokud bude třeba pro provedení stavby ohlášení, stavební povolení, veřejnoprávní smlouva o provedení stavby nebo oznámení stavebního záměru s certifikátem autorizovaného inspektora, stavebník požádá GasNet, s.r.o. před jedním z výše uvedených povolovacích režimů o stanovisko k projektové dokumentaci, nebo k obdobné dokumentaci podle stavebního zákona.

V zájmovém území se mohou nacházet plynárenská zařízení jiných vlastníků či správců, případně i dlouhodobě nefunkční/neprovozovaná plynárenská zařízení bez dostupných informací o jejich poloze a vlastnictví.

Plynárenské zařízení a plynovodní přípojky jsou dle ust. § 2925 zákona č. 89/2012 Sb., občanského zákoníku, provozovány jako zařízení zvláště nebezpečné a z tohoto důvodu jsou chráněny ochranným pásmem dle zákona č.458/2000 Sb. ve znění pozdějších předpisů.

Nedodržení podmínek uvedených v tomto stanovisku zakládá odpovědnost stavebníka za vzniklé škody.

GridServices, s.r.o.

Plynárenská 499/1

Zábrdovice

602 00 Brno

T +420532221111

F +420545578571

E info@gridservices.cz

I www.gridservices.cz

IČ: 27935311

DIČ: CZ27935311

Zapsán do obchodního rejstříku:

Krajský soud v Brně

oddíl C, vložka 57165

26.07.2007

Bankovní spojení:
Československá obchodní banka,
a.s.

Číslo účtu: 17837923

Kód banky: 0300

Rozsah ochranného pásma je stanoven v zákoně 458/2000 Sb. ve znění pozdějších předpisů.

Při realizaci uvedené stavby budou dodrženy podmínky pro provádění stavební činnosti:

- 1) Za stavební činnosti se pro účely tohoto stanoviska považují všechny činnosti prováděné v ochranném pásmu plynárenského zařízení a plynovodních přípojek (tzn. i bezvýkopové technologie a terénní úpravy) a činnosti mimo ochranné pásmo, pokud by takové činnosti mohly ohrozit bezpečnost a spolehlivost plynárenského zařízení a plynovodních přípojek (např. trhačí práce, sesuvy půdy, vibrace, apod.).
- 2) Stavební činnosti je možné realizovat pouze při dodržení podmínek stanovených v tomto stanovisku. Nebudou-li tyto podmínky dodrženy, budou stavební činnosti, považovány dle § 68 zákona č. 458/2000 Sb. ve znění pozdějších předpisů za činnost bez našeho předchozího souhlasu. Při každé změně projektu nebo stavby (zejména trasy navrhovaných inženýrských sítí) je nutné požádat o nové stanovisko k této změně.
- 3) Před zahájením stavební činnosti bude provedeno vytyčení trasy a přesné určení uložení plynárenského zařízení a plynovodních přípojek. Vytyčení trasy provede příslušná provozní oblast (formulář a kontakt naleznete na www.gridservices.cz nebo NONSTOP zákaznická linka 800 11 33 55). Při žádosti uvede žadatel naši značku (číslo jednací) uvedenou v úvodu tohoto stanoviska. O provedeném vytyčení trasy bude sepsán protokol. Přesné určení uložení plynárenského zařízení a plynovodních přípojek je povinen provést stavebník na svůj náklad. Bez vytyčení trasy a přesného určení uložení plynárenského zařízení a plynovodních přípojek stavebníkem nesmí být vlastní stavební činnosti zahájeny. Vytyčení plynárenského zařízení a plynovodních přípojek považujeme za zahájení stavební činnosti.
- 4) Bude dodržena mj. ČSN 73 6005, TPG 702 04, zákon č. 458/2000 Sb. ve znění pozdějších předpisů, případně další předpisy související s uvedenou stavbou.
- 5) Pracovníci provádějící stavební činnosti budou prokazatelně seznámeni s polohou plynárenského zařízení a plynovodních přípojek, rozsahem ochranného pásma a těmito podmínkami.
- 6) Při provádění stavební činnosti, vč. přesného určení uložení plynárenského zařízení je stavebník povinen učinit taková opatření, aby nedošlo k poškození plynárenského zařízení a plynovodních přípojek nebo ovlivnění jejich bezpečnosti a spolehlivosti provozu. Nebude použito nevhodného nářadí, zemina bude těžena pouze ručně bez použití pneumatických, elektrických, bateriových a motorových nářadí.
- 7) Odkryté plynárenské zařízení a plynovodní přípojky budou v průběhu nebo při přerušení stavební činnosti řádně zabezpečeny proti jejich poškození.
- 8) V případě použití bezvýkopových technologií (např. protlaku) bude před zahájením stavební činnosti provedeno úplné obnažení plynárenského zařízení a plynovodních přípojek v místě křížení na náklady stavebníka. V případě, že nebude tato podmínka dodržena, nesmí být použita bezvýkopová technologie.
- 9) Stavebník je povinen neprodleně oznámit každé i sebemenší poškození plynárenského zařízení nebo plynovodních přípojek (vč. izolace, signalizačního vodiče, výstražné fólie atd.) na telefon 1239.
- 10) Před provedením zásypu výkopu bude provedena kontrola dodržení podmínek stanovených pro stavební činnosti, kontrola plynárenského zařízení a plynovodních přípojek. Kontrolu provede příslušná provozní oblast (formulář a kontakt naleznete na www.gridservices.cz nebo NONSTOP zákaznická linka 800 11 33 55). Při žádosti uvede žadatel naši značku (číslo jednací) uvedenou v úvodu tohoto stanoviska. Povinnost kontroly se vztahuje i na plynárenské zařízení, které nebylo odhaleno. O provedené kontrole bude sepsán protokol. Bez provedené kontroly nesmí být plynárenské zařízení a plynovodní přípojky zasypány. V případě, že nebudou dodrženy výše uvedené podmínky, je stavebník povinen na základě výzvy provozovatele plynárenského zařízení a plynovodních přípojek, nebo jeho zástupce doložit průkaznou dokumentaci o nepoškození plynárenského zařízení a plynovodních přípojek během výstavby nebo provést na své náklady kontrolní sondy v místě styku stavby s plynárenským zařízením a plynovodními přípojkami.
- 11) Plynárenské zařízení a plynovodní přípojky budou před zásypem výkopu řádně podsypány a obsypány těženým pískem, bude provedeno zhutnění a bude osazena výstražná fólie žluté barvy, vše v souladu s ČSN EN 12007-1-4, TPG 702 01, TPG 702 04.
- 12) Neprodleně po skončení stavební činnosti budou řádně osazeny všechny poklopy a nadzemní prvky plynárenského zařízení a plynovodních přípojek.
- 13) Poklopy uzávěrů a ostatních armatur na plynárenském zařízení a plynovodních přípojkách, vč. hlavních uzávěrů plynu (HUP) na odběrném plynovém zařízení udržovat stále přístupné a funkční po celou dobu trvání stavební činnosti.

14) Případné zřizování stavenišť, skladování materiálů, stavebních strojů apod. bude realizováno mimo ochranné pásmo plynárenského zařízení a plynovodních přípojek (není-li ve stanovisku uvedeno jinak).

15) Bude zachována hloubka uložení plynárenského zařízení a plynovodních přípojek (není-li ve stanovisku uvedeno jinak).

16) Při použití nákladních vozidel, stavebních strojů a mechanismů zabezpečit případný přejezd přes plynárenské zařízení a plynovodní přípojky uložení panelů v místě přejezdu plynárenského zařízení.

Platí pouze pro území vyznačené v příloze tohoto stanoviska a to 24 měsíců ode dne jeho vydání.

V případě dotčení pozemku v majetku některé ze společností innogy v ČR kontaktujte prosím GasNet, s.r.o. Kontakt naleznete na adrese www.gasnet.cz/cs/kontaktni-system/, činnost "Smluvní vztahy - pozemky a budovy plynárenských zařízení", případně na NONSTOP zákaznické lince 800 11 33 55.

Za správnost a úplnost dokumentace předložené s žádostí včetně jejího souladu s platnými předpisy plně zodpovídá její zpracovatel. Stanovisko nenahrazuje případná další stanoviska k jiným částem stavby.

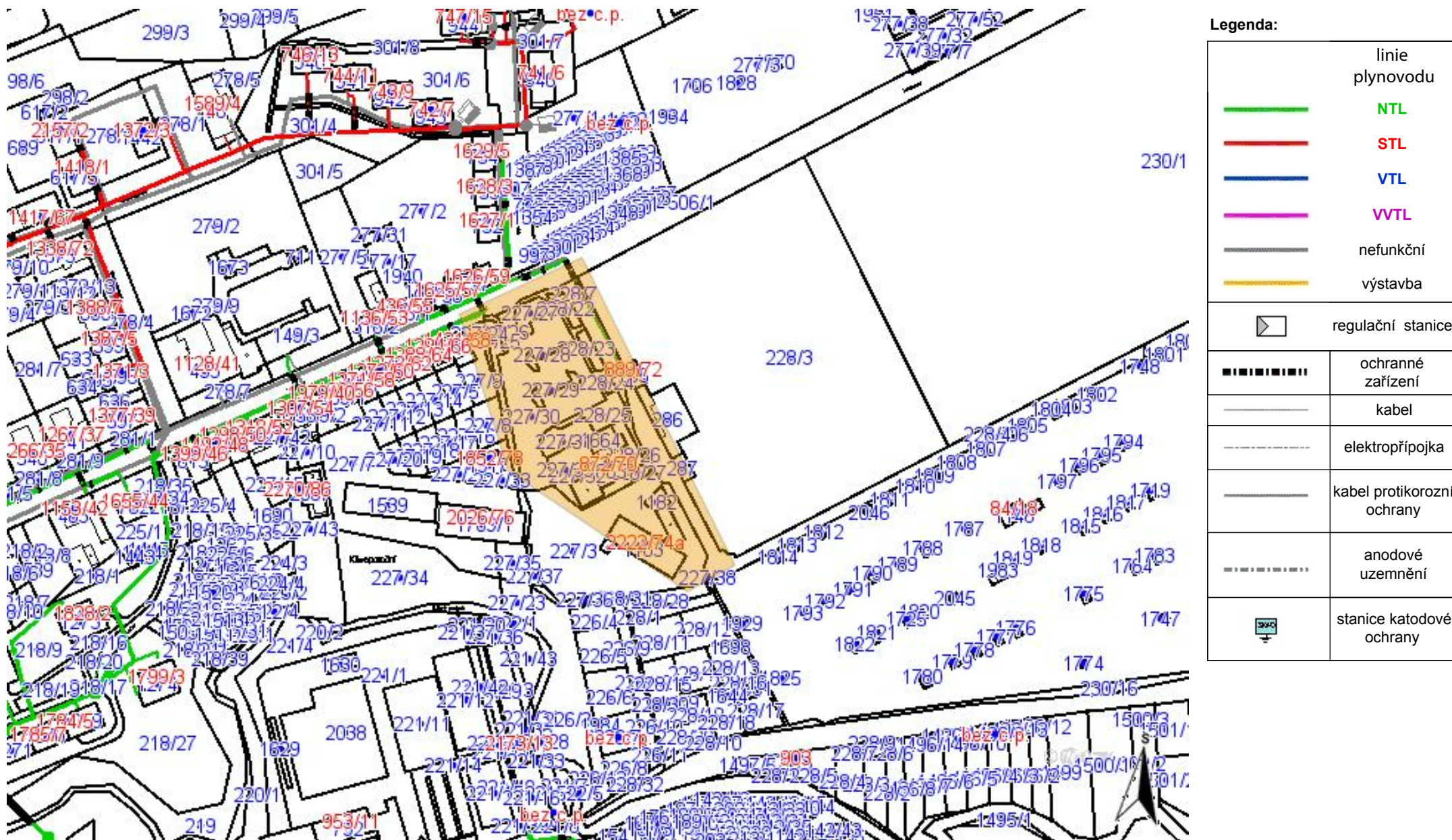
V případě další korespondence nebo jednání (např. změna stavby) uvádějte naši značku - 5001411802 a datum tohoto stanoviska. Kontakty jsou k dispozici na www.gridservices.cz nebo NONSTOP zákaznická linka 800 11 33 55.



GasNet, s.r.o.
zastoupená společností GridServices, s.r.o., IČ 279 35 311
Jan Štoudek
technik externích požadavků
odbor zpracování externích požadavků
+420595142035
jan.stoudek@innogy.com

Přílohy: Orientační zakres plynárenského zařízení, Orientační zakres plynárenského zařízení, Ověřená příloha žadatele

Provozovatel DS: GasNet, s.r.o.; Stavebník: Město Nový Jičín, Masarykovo nám. 1/1, 74101 Nový Jičín. K.ú.: Nový Jičín-Dolní Předměstí.

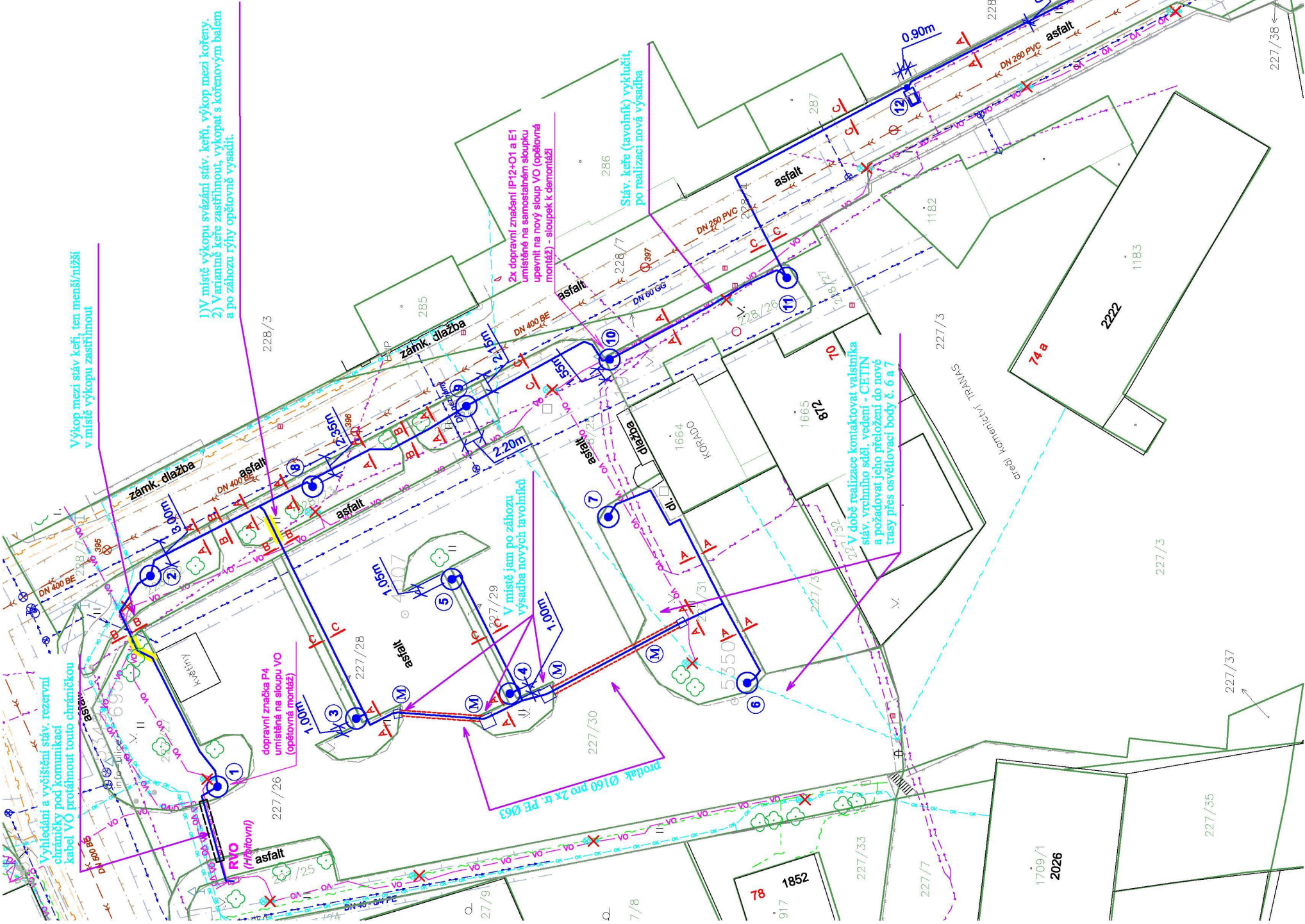


Provozovatel DS: GasNet, s.r.o.; Stavebník: Město Nový Jičín , Masarykovo nám. 1/1 , 74101 Nový Jičín. K.ú.: Nový Jičín-Dolní Předměstí.



Legenda:

	linie		ochranné zařízení		kabel protikoroziční ochrany
	NTL/ STL/ VTL/		kabel		anodové uzemnění
	WTL		elektropřípojka		stanice katodové ochrany
	plynovodu				
	nefunkční				
	výstavba				
	regulační stanice				

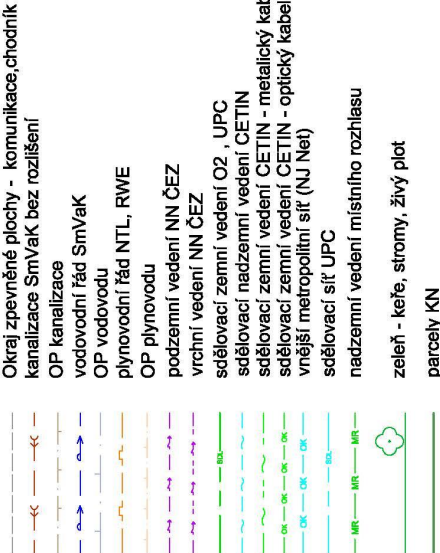


1) V místě výkopu svázání stáv. keří, výkop mezi kořeny.
2) Variantně keře zastrihnout, vykopat s kořenovým balem a po záhozu rýhy opětovně vysadit.

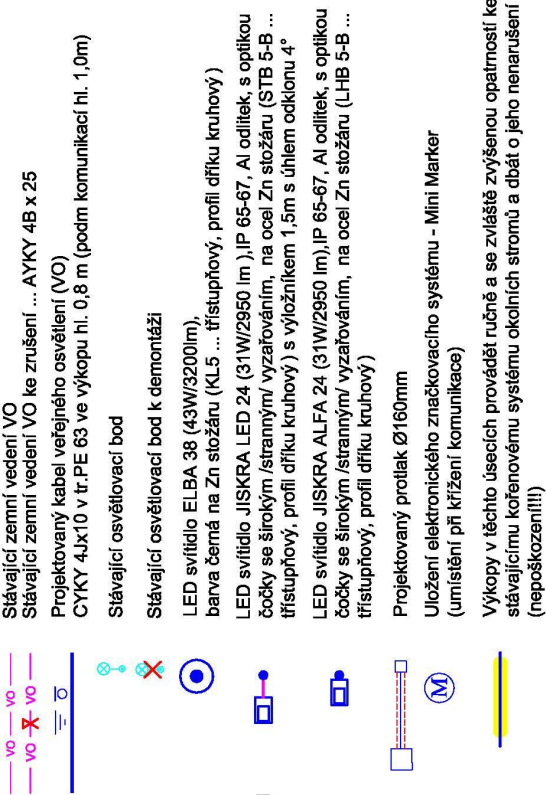
dopravní značka P4
umístěná na sloupu VO
(opětovná montáž)

5

LEGENDA stávající zařízení sítě:



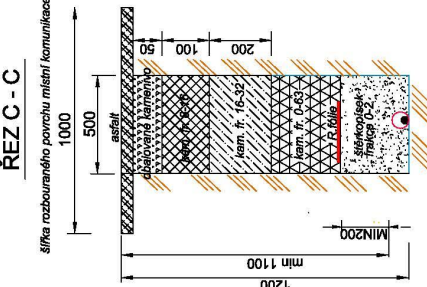
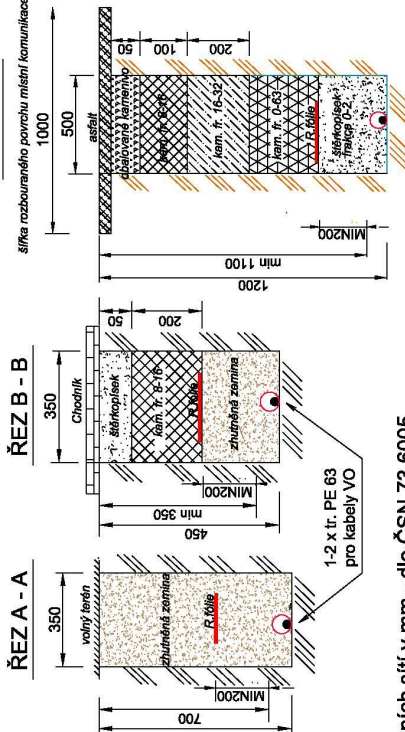
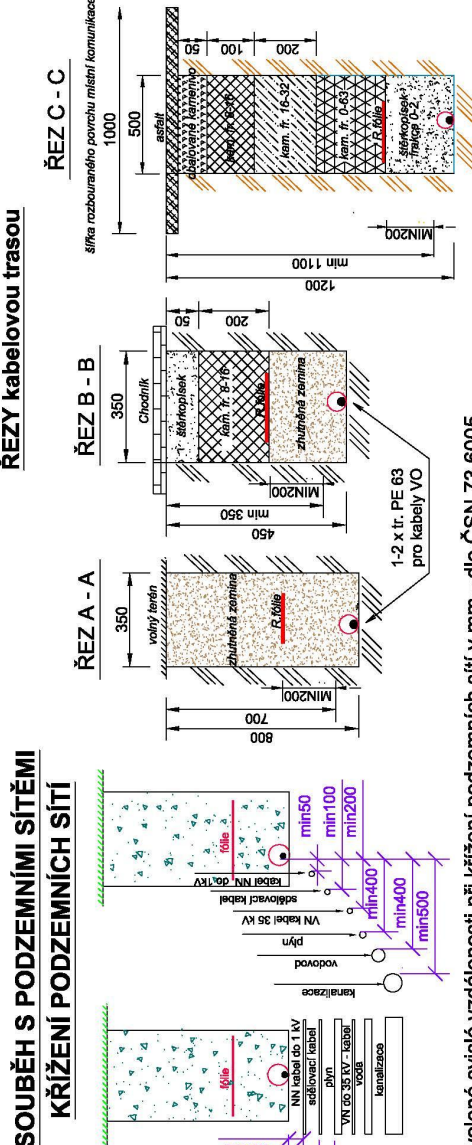
LEGENDA navrhované zařízení sítě:



nejmenší dovolené svislé vzdálenosti při křížení podzemních sítí v mm - dle ČSN 73 6005
nejmenší dovolené vodorovné vzdálenosti při souběhu podzemních sítí v mm - dle ČSN 73 6005

UPOZORNĚNÍ:

ZÁKRESY PODZEMNÍCH INŽENÝRSKÝCH SÍTÍ NESLOUŽÍ JAKO VYTÝČOVACÍ VÝKRES. PŘED ZAHÁJENÍM STAVEBNÍCH PRACÍ MUSÍ INVESTITOR ZAJISTIT JEJICH VYTÝČENÍ SPRÁVCEM SÍTÍ A JEJICH OZNAČENÍ NA MÍSTĚ, PŘÍP. ZAJIŠTĚNÍ DLE PLATNÝCH PŘEDPISŮ.



Veřejné osvětlení ČSN 36 0455

Uzemnění podle ČSN 33 2000-5-54

Max.odpor - uzemneni 1002

Napěťová soustava 3PEN AC 50Hz 400/230V

Ochrana před nebezpečným dotykem dle CSN 332000-4-41 ed.2:

Automatickým odpojením od zariadení v sieti IN-C-S

Miloš ČEŠÍK Severní 623 742 42 Senov u Nového Jičína IČ: 71445480; DIČ: CZ7402165254 Tel.: 556 702 819; Mob.: 724 051 989 Email: milos.cesik@msia.cz		Č. autorizace A749/16MS		Číslo kopie	
Miloš Češík		Číslo zakázky 0816P		Datum 11/2016	
Miloš Češík		Formát 2x A4		Měřítko 1 : 500	
Miloš Češík		Číslo výkresu C.3		Miloš Češík	

C. Situační výkresy